

شبکیه پرده ای شفاف و نازک از بافت حساس به نور است که قسمت داخلی کره چشم را می پوشاند و تصویر دنیای خارج روی این پرده حساس تشکیل می شود (همانند فیلم در دوربین عکاسی) ، این ساختمان پیامهای بینایی را از طریق عصب بینایی به مغز می فرستد . عصب بینایی رابط بین مغز و چشم می باشد . واژه کندیگی شبکیه به جدا شدن پرده حساس شبکیه از لایه پوششی زیر آن اطلاق می شود و بدین ترتیب تصویر دنیای خارج روی آن بخوبی تشکیل نشده و باعث اختلال بینایی می گردد و در صورت عدم درمان در نهایت باعث نابینائی می گردد .

علائم :

ظهور ناگهانی لکه یا جرقه های نورانی یا حالت مگس پران در دید ، تار عنکبوت یا تعداد زیادی اجسام شناور . بیمار متوجه حالت موجی یا آب گرفتگی در بینایی خود یا ظهور سایه ای سیاه در بخشی از دید محیطی اش می گردد .

درمان :

- لیزر
- جراحی (ویتراکتومی ، اسکلرال باکلینگ)

واژه ویتراکتومی به معنای خارج کردن مایع زجاجیه از چشم است . در این روش ابتدا زجاجیه با یک وسیله مخصوص از چشم خارج می شود . سپس به جای زجاجیه محلول خاص به داخل چشم تزریق می شود .

(جایگزین کردن زجاجیه با محلول خاص اختلالی در بینایی فرد ایجاد نمی کند) . در نهایت سوراخ های شبکیه با استفاده از لیزر بسته می شود .

گاهی هم علاوه بر محلول خاص یک حباب گاز قابل اتساع به داخل چشم تزریق می شود تا بخش های بالایی شبکیه را در جای خود نگه دارد .

در عمل جراحی اسکلرال با کلینگ (S.B) ، باندی از جنس الاستیک بر روی کره چشم دوخته می شود تا فشار خارجی هم به چسباندن مجدد شبکیه کمک کند .

در موارد خاصی که روش های فوق مؤثر نیستند پس از انجام ویتراکتومی ماده خاصی به نام روغن سیلیکون تزریق می شود تا کره چشم را از داخل پر کند و با فشار داخلی شبکیه را در جای خود نگه دارد .

وقتی روغن سیلیکون در داخل چشم است دید شدیداً مختل می شود . پس از چند ماه که شبکیه در جای خود چسبید با یک جراحی روغن خارج و محلول خاص به جای آن تزریق می گردد .

مراقبت های پس از عمل :

پس از جراحی ، به خصوص باکل اسکلرا و ویتراکتومی تا چندین روز چشم دردناک و حساس است . که معمولاً بر اساس نظر پزشک ممکن است قطره های آنتی بیوتیک تا چند هفته و قطره های ضد التهاب یک تا دو ماه پس از جراحی استفاده شود .

گاهی قطره های دیگر (مثل داروهای پایین آورنده فشار چشم و یا قطره های گشاد کننده مردمک) نیز استفاده می شود .

زمان حمام کردن را حتماً از پزشک خود سوال کنید . معمولاً اگر عمل جراحی با عارضه ای توأم نباشد بعد از روز پنجم می توان حمام کرد .

استراحت بیمار پس از عمل نسبی است .

اگر طی عمل جراحی داخل چشم روغن تزریق شده باشد ، بیمار باید در ۳ تا ۱۴ روز اول پس از عمل بر روی شکم بخوابد و در صورتیکه وضعیت خوابیدن روی شکم را نمی تواند تحمل کند باید در حالت نشسته و ایستاده صورت خود را رو به پایین قرار دهد .

در صورتیکه حباب گاز به داخل چشم تزریق شده باشد فرد باید تا یکی دو هفته سرش را عمودی نگه دارد و حتی برای خوابیدن هم در وضعیت نیمه نشسته قرار گیرد و به هیچ وجه طاقباز نخوابد .

پس از عمل مسافرت با اتومبیل و قطار بلامانع است . مسافرت با هواپیما در صورتی که گاز یا هوا در چشم باشد ، باید با نظر پزشک معالج انجام شود .

مطالعه ، تماشای تلویزیون و فعالیتهای عادی زندگی مانعی ندارد به شرطی که نحوه صحیح قرارگرفتن سر رعایت شود .

بعد از عمل جهت محافظت از محل عمل و ضربه به چشم ، از محافظ پلاستیکی (شیلد) به مدت ۲ تا ۳ هفته استفاده کنید .

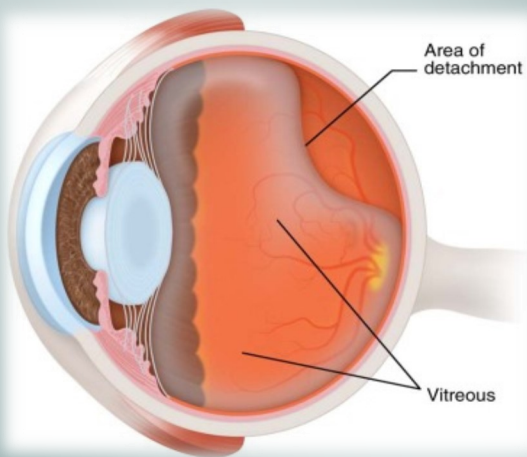


دانشگاه علوم پزشکی شیراز

مرکز آموزشی درمانی خلیلی

دکولمان یا کنده شدن شبکیه

عمل جراحی شبکیه (ویترکتومی)



کد سند : f-1/3/3-30

واحد آموزشی سلامت

۱۴۰۲

در صورت بروز هر یک از علائم زیر حداکثر ظرف ۲۴ ساعت به چشم پزشک مراجعه کنید :

- احساس وجود پرده یا سایه در جلوی چشم
- دیدن جرقه های نوری
- بروز مگس پران جدید و یا افزایش تعداد مگس پران (اجسام شناور در جلوی چشم)
- دیدن شبکه های تور مانند در جلوی چشم
- هر نوع کاهش دید ناگهانی

منابع :

– ه. جنیس ال. پرستاری داخلی و جراحی برونر و سودارث . ترجمه : س. عسگریان عمران ، ه. رضایی لویه ، ن. ناییبی . چاپ نخست . انتشارات حیدری . ۲۰۱۸

– ه. جنیس ال. پرستاری داخلی و جراحی برونر و سودارث . ترجمه آ. دلفان آذری . چاپ نخست . انتشارات حیدری . ۲۰۱۴

– سایت مرکز تحقیقات چشم پزشکی مشهد

– سایت مرکز سلامت تبیان زنجان

– سایت مرکز چشم نور تهران

– بازبینی توسط اساتید چشم مرکز آموزشی درمانی خلیلی

– بازنگری : ۱۴۰۲

روزها می توانید از عینک و شبها از شیلد استفاده نمایید . محافظ پلاستیکی قابل شستشو است . روزانه آن را با آب و صابون بشوئید و سپس روی چشم خود قرار دهید .

هیچ گاه اطراف چشم را با پارچه های خشن تمیز نکنید . زیرا این کار ممکن است باعث خراش قرنیه شود . برای پاک کردن چشم می توان از پنبه تمیز استفاده کرد .

بخیه های چشم دو نوع می باشند : بخیه های عمقی ، که دائمی بوده و برداشته نمی شوند و بخیه های سطحی ، که اگر پس از ۲ تا ۳ هفته نیفتاده باشند توسط پزشک معالج برداشته می شوند .

نماز خواندن از روز عمل بلامانع است .

در تزریق گاز یا حباب جهت سجده کردن مهر را به پیشانی نزدیک کنید وسجده نکنید .

بازگشت دید بیمار بعد از عمل جراحی شبکیه :

در چند روز اول پس از عمل بعلت خراش قرنیه یا وجود گاز داخل چشم ، بینایی کم است که پس از چند روز یاچند هفته مشکل برطرف خواهد شد .

پیشگیری :

توصیه می شود که کلیه افراد در معرض خطر (افراد نزدیک بین ، بیماران دیابتی ، کسانی که سابقه شخصی یا خانوادگی جدا شدگی پرده شبکیه دارند) بصورت دوره ای به چشم پزشک جهت معاینه مراجعه کنند .